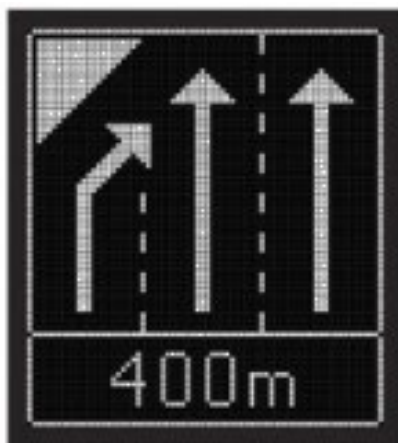
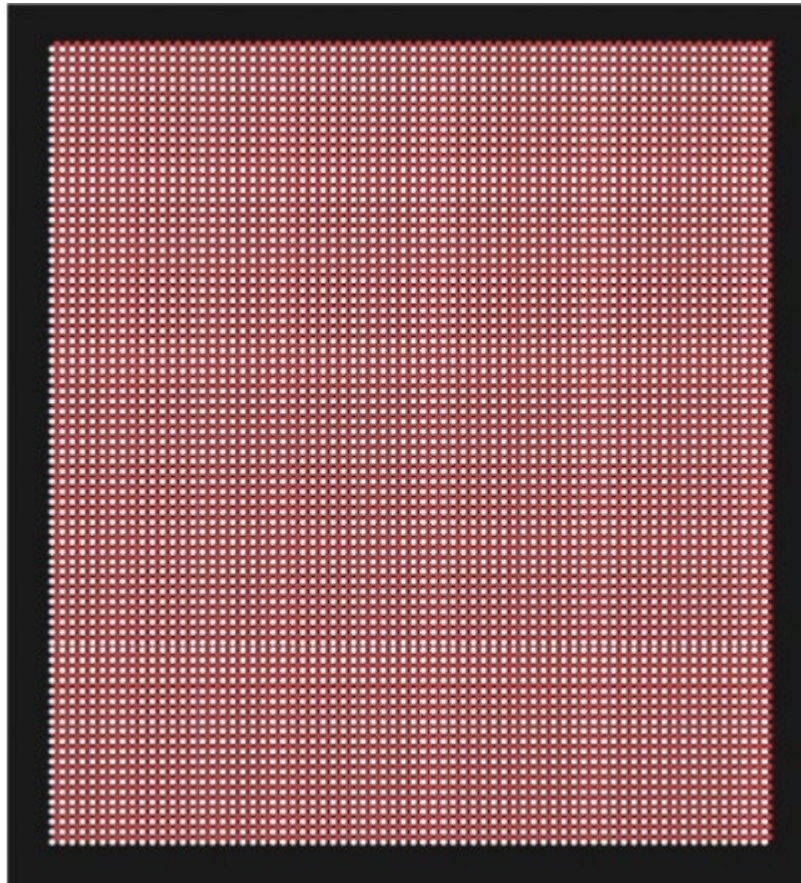


Manual Förvarning VMS, ink styrning BXC

Artikelnr 51021 & 51022



Introduktion..... 4

 Vad är Förvarning VMS? 4

 Ett system för alla VMS-skyltar 4

Teknisk specifikation..... 5

 Fysiska egenskaper (N=normalstor, S=stor enligt TSFS 2019:74)..... 5

 Optiska, mekaniska & klimategenskaper (enligt EN12966) 5

 Kommunikation 5

 Budskap..... 5

Dimensioner 6

 Normalstorlek 6

 Stor storlek 6

Montering 6

Inkoppling 7

Huvudfunktioner 7

Berlexconnect..... 8

 Översikt 8

 Karta och statusfält 8

 Profil 9

 Meny 9

 Undermenyer..... 9

Organisation 10

 Förklaring 10

 Användarroller 10

 Skapa avdelning..... 11

 Skapa användare 11

Enheter & System 12

Larm 12

Förberedelse innan systemstart 12

Setup Förvarning VMS 13

 Hantera Förvarning VMS..... 13

 Översikt enhet 13



Ändra namn	14
Flytta enhet	14
.....	14
Visa logg	15
Hantera bilder, välj budskap	15
Sätt på enhet.....	17
.....	17
Larmmottagare.....	18
Stäng av enhet	18
Underhåll	19
Säkerhet.....	19
Kompostering.....	20



INTRODUKTION

Vad är Förvarning VMS?

Berlex Förvarning VMS är en ny generation variabla meddelandeskyltar. Används för att visa lysande vägmärken elektroniskt.

Skyltarna administreras via BerlexConnect som är en molntjänst framtagen och utvecklad av Berlex AB. Vi har med BerlexConnect skapat ett smart, enkelt och driftsäkert system för att du ska ha full kontroll på dina Berlexprodukter ute på arbetsplatsen. Du kan bland annat se var de befinner sig geografiskt, spänningsstatus mm. Framförallt så kan du göra driftsändringar utan att behöva åka ut och besöka dem på plats.

Syftet är att du som användare skall få en enklare och tryggare vardag.

Denna manual innehåller två delar. Första delen avser den fysiska skylten och montering. Samt i andra delen all hantering i BerlexConnect.



Ett system för alla VMS-skyltar

Med BerlexConnect har du möjlighet att styra och övervaka ert företags eller avdelnings samtliga enheter.

Med BerlexConnect styr du dina enheter utan att behöva stå i trafikens direkta närhet, du kan sköta och övervaka drift och status på distans. Med en personlig inloggning kan ni vara flera från samma företag eller depå som kan hjälpas åt att övervaka och sköta driften på enheter i hela landet. Det går att styra behörigheter, ändra och lägga till individer precis när som helst. Allt du behöver är en dator, surfplatta eller smartphone.



TEKNISK SPECIFIKATION

Fysiska egenskaper (N=normalstor, S=stor enligt TSFS 2019:74)

Material:	Aluminium, AlMg3
Färg:	Svart, RAL 9005, Grå, RAL 9007
Mått:	N=1600x1700x157mm, S=2000x2200x159mm
Vikt:	N=98kg, S=135kg
Fästpunkter:	Horisontella monteringsliter på baksida N=4st, S=5st
Lyftöglor:	Ja, på ovansidan
Spänning:	12VDC

Optiska, mekaniska & klimategenskaper (enligt EN12966)

LED skydd:	UV resistent linser för varje LED
Röd LED:	L3, R3, B6, C2
Vit LED:	L3, R3, B6, C2
Dimning:	Ja, automatisk
Mekaniskt skydd:	P3, IP56
Temperatur:	T1, T2, T3
Luftfuktighet:	Upp till 100%

Kommunikation

Typ:	Mobilnät 2G/3G/4G, sömlöst val av operatör. Operatörsoberoende.
Styrsystem:	via BerlexConnect
Driftavstånd:	Obegränsat
Driftformer:	Realtidsuppdatering

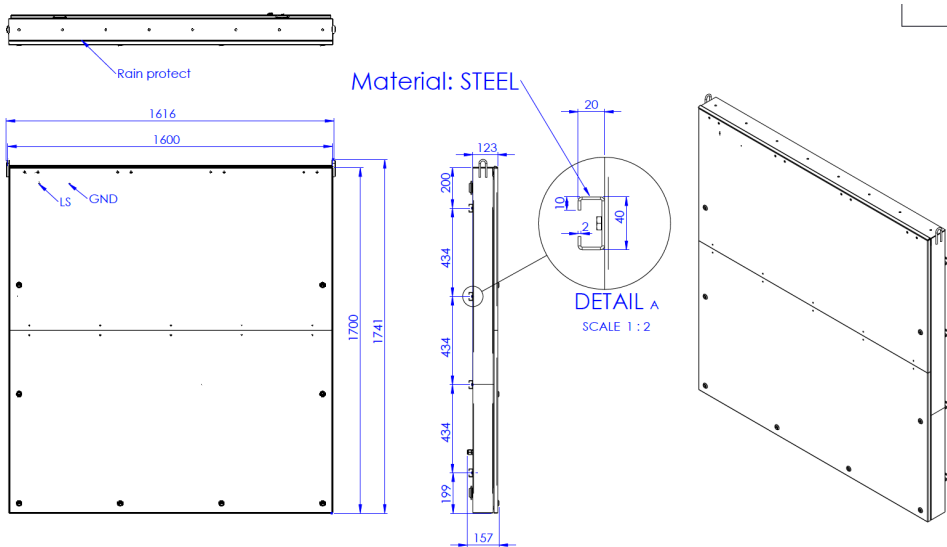
Budskap

Budskap:	Ca 100st varianter av F25, F17, E15, T2 & animationer av F25
----------	--

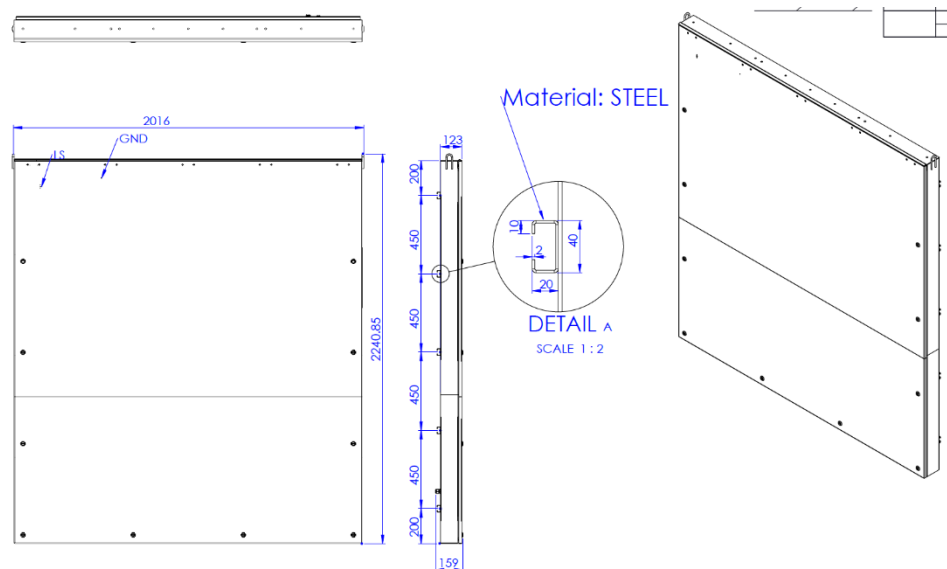


DIMENSIONER

Normalstorlek



Stor storlek



MONTERING

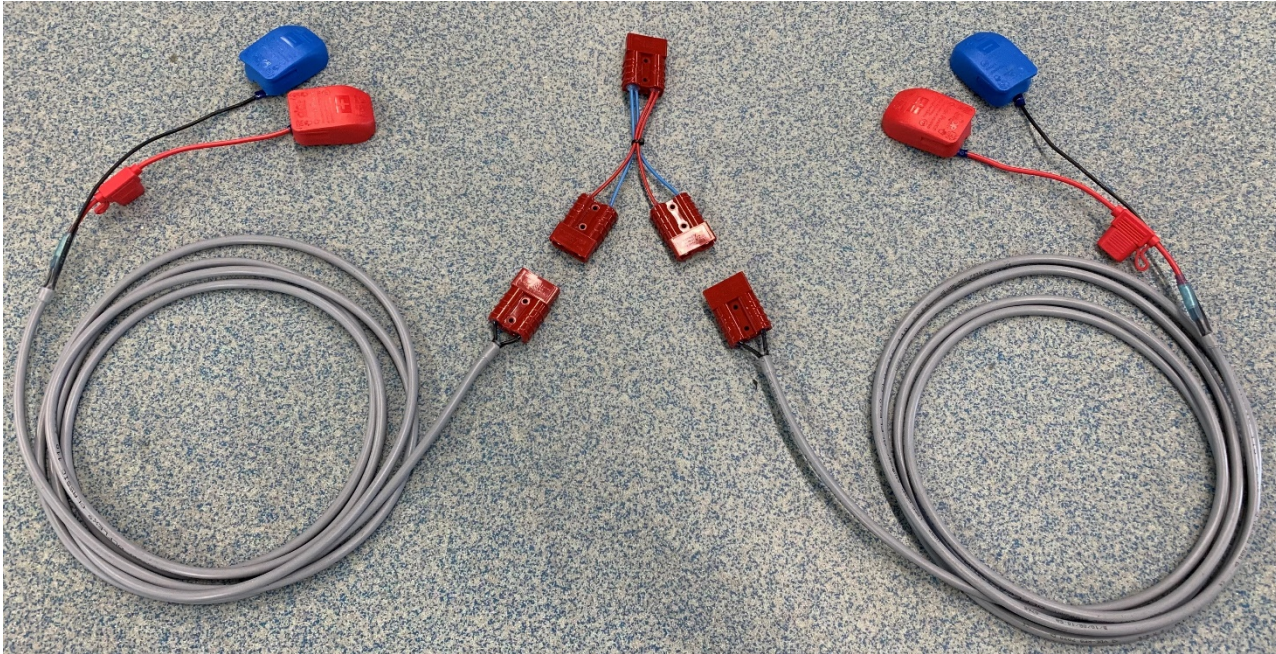
Skylden fästs med 60mm klammer som kan beställas separat av Berlex. Dessa förs in i monteringslisterna på baksidan skylden. Listerna är dimensionerade för M8 bultar, vilket gör att man även kan använda andra klammer i andra storlekar än 60mm standard. Skylden kan med fördel monteras på två 60mm rör med klammer på samtliga monteringslister. N=8st, S=10st.

Monteras skylden på annan bärare typ fackverksmast, skall alltid alla monteringslister användas vid infästningen för optimal hållfasthet.



INKOPPLING

Anslut skyltens strömkabel till önskat 12VDC batteri. Vid batteribyte, koppla på den extra batterikabeln på batteriet. Anslut sedan kabeln till grenkontakten. (OBS, grenkontaktens båda anslutningar är alltid strömförande när ett batteri är anslutet).



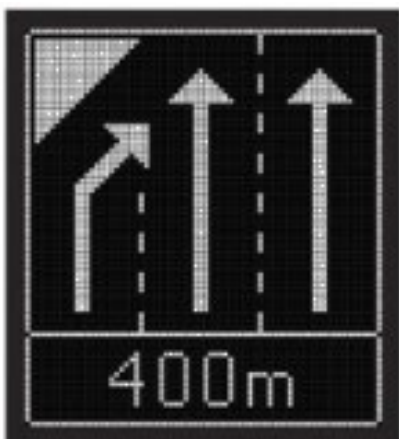
HUVUDFUNKTIONER

VMS kan visa en mängd vägmärken. Ca 100st ligger förprogrammerade. Kan även visa animeringar.

Primärt syfte är att visa F25, F17, E15 samt T2 avstånd. Skylten kan aktiveras på distans utan fysisk närvaro. Automatisk dimningsfunktion baserat på omgivningsljus, en ljussensor på fram- och en på baksidan. VMS kan monteras permanent eller för mobilt bruk på valfri bärare.

All administration/inställningar utförs i BerlexConnect.

Exempel F25



Exempel F17



BERLEXCONNECT

Översikt

När du loggar in på BerlexConnect på din dator, surfplatta eller i din smartphone, hamnar du alltid på kartsidan. Längst upp på sidan, till vänster om BerlexConnect-logon, finns en knapp för att öppna upp huvudmenyn.



Karta och statusfält

När fönstret öppnas zoomas man automatiskt ut så man på ett överskådligt sätt kan se alla enheter i aktiva system. Genom att klicka på en enhet kommer du enkelt åt den enhetens inställningar.

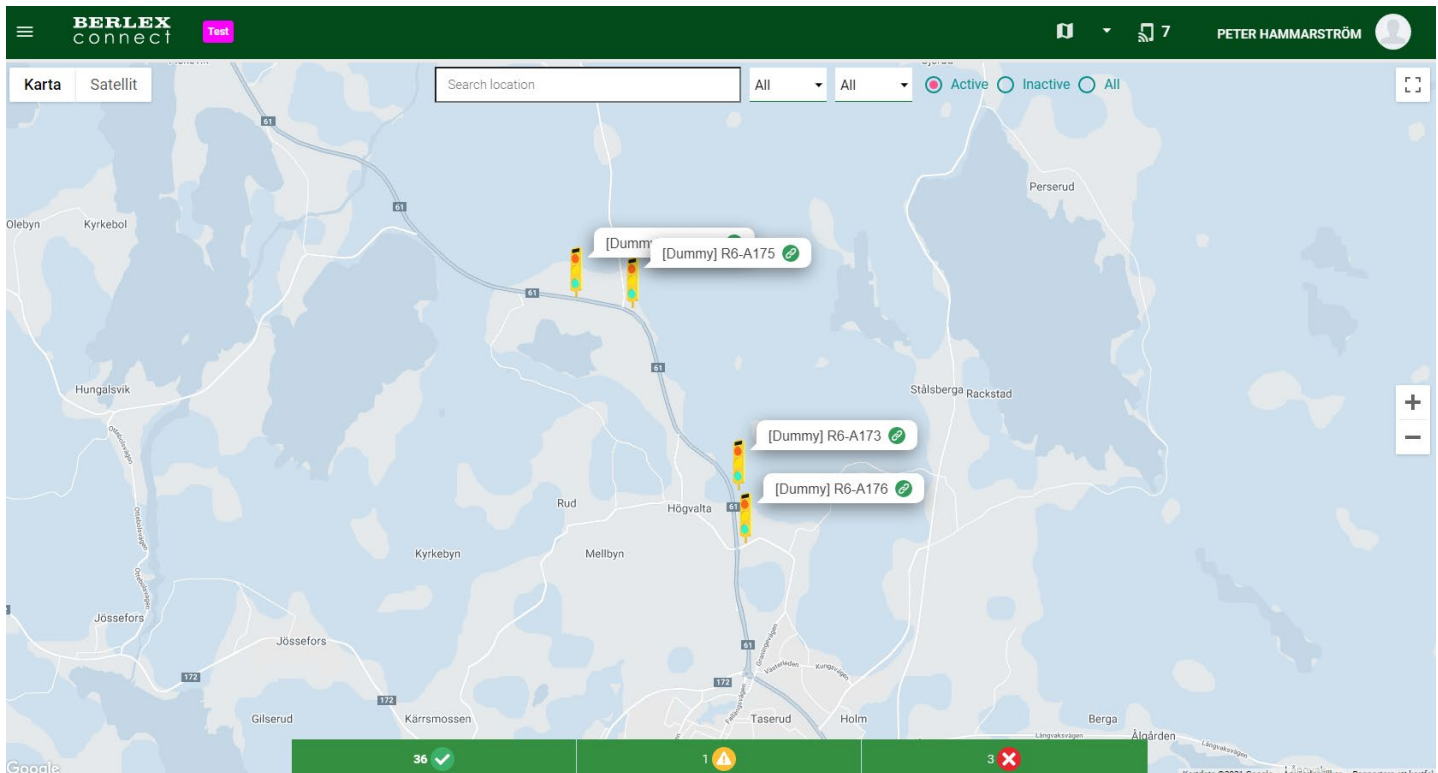
Längst ner i fönstret visas en statusrad över sparade system. Denna statusrad består av tre fält som var och en beskriver statusen på de system som är aktiva.

Grön: innehåller system som fungerar utan anmärkning.

Gul: innehåller system där någon av signalerna skickat ut en varning, t.ex. låg spänning på batteriet.

Röd: innehåller system som har rapporterat fel och gått till felläge.

Från denna statusrad kan du ta dig vidare till inställningar av specifika system och enheter. Klickar man på något av de tre fälten öppnas dessa upp och visar de system som de innehåller.



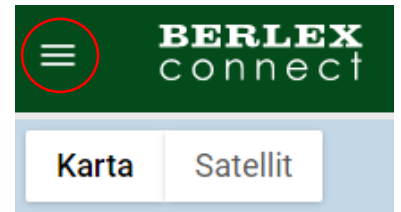
Profil

Klicka på symbolen längst upp till höger på skärmen för att ändra inställningar i din användarprofil.



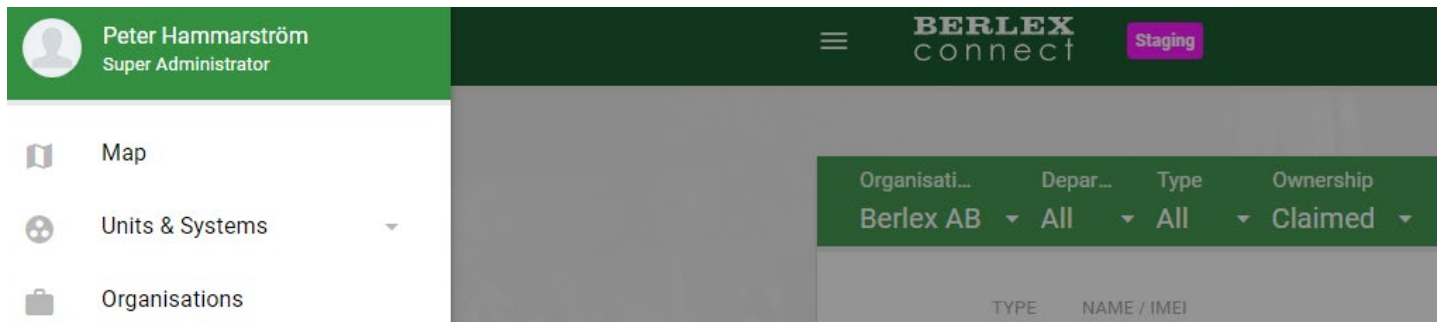
Meny

Klicka på symbolen längst upp till vänster på skärmen för att komma åt menyn.



Undermenyer

Här finns Karta, Enheter & System och Organisation



ORGANISATION

Förklaring

Under fliken organisation administreras er organisations önskade upplägg.

Här bygger Berlex upp er organisationsstruktur samt lägger till era första användare efter era önskemål.

Har ni olika depåer läggs de med fördel upp med egna namn under organisation.

Avdelning kan användas som just avdelning eller att detta används som projektnamn där enheterna skall användas.

När du första gången loggar in i BerlexConnect med inloggningsinformationen du erhållit, har Berlex redan skapat en organisation och en första användare.

Användarroller

Det finns fyra olika behörigheter på användarna i BerlexConnect, vilka beskrivs nedan.

Organisationsadministratör

Behörighet som ger en möjlighet att administrera och styra organisationens alla enheter. Här har man även möjlighet att skapa och administrera organisationens avdelningar och användare.

Avdelningsadministratör

Behörighet som ger en möjlighet att administrera och styra avdelningens alla enheter. Här har man även möjlighet att skapa och administrera avdelningens användare.

Användare

Behörighet som ger en möjlighet att skapa och ändra i system i ens avdelning.

Överblick

En behörighet som enbart har möjlighet att kontrollera enheternas status utan att kunna ändra några inställningar.



Skapa avdelning

Beroende på vilken behörighet du har som användare i BerlexConnect kan du skapa nya användare och avdelningar i den organisation du tillhör.

När du klickat på menyorganisation möts du av en uppställning av din organisations olika avdelningar. Klicka på **LÄGG TILL AVDELNING** för att skapa en ny avdelning. Fyll i de uppgifter som efterfrågas i det fönster som öppnas, avsluta genom att klicka på **SKAPA AVDELNING**.

Departments + ADD DEPARTMENT Users + ADD USER

New Department

Organisation * ▾

Department Name *

Description

Larm receiver e-mail

Separate with semicolon (;) to specify multiple.

Receive system alarms by SMS

Add country code and remove the first zero, e.g. +4670112222. Separate with semicolon (;) to specify multiple.

✓ CREATE DEPARTMENT

Skapa användare

För att skapa en ny användare markera den avdelning du vill addera en användare till, klicka på **LÄGG TILL ANVÄNDARE**. Fyll i de uppgifter som efterfrågas i det fönster som öppnas, avsluta genom att klicka på **SKAPA ANVÄNDARE**.

Därefter får användaren ett mail med inloggningsuppgifter.

Add user to department

SELECT USER NEW USER

Add new user

Name * Email *

User Role * ▾

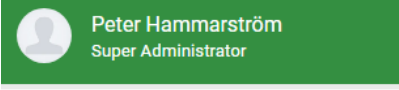
✓ CREATE USER



ENHETER & SYSTEM

I denna meny får du en lista över organisationens samtliga enheter som är ansluta till BerlexConnect. Menyn visar både trafiksignaler och eventuella VMS system som man har i sin organisation.

Välj VMS.



- Map
- Units & Systems**
- Traffic signals
- VMS

Organisati...	Depar...	Type	Ownership							
Berlex AB	All	All	Claimed					+ CREATE SYSTEM	Q	↻
TYPE	NAME / IMEI	OWNER	VOLTAGE	STATUS						
	[Test] Kövarning 6 units	Active	Queue warning T2							

Här visas en sammanfattning av systemens och VMS´ernas status. Härifrån kan du klicka dig vidare till ett specifikt system eller en enhet, och justera eller bara titta på dess inställningar.

System är det ord vi benämner ihopkopplade enheter.

LARM

Det finns olika larm som systemet kan generera till specifika mottagare via sms eller mail.

Det vanligaste larmet är batterivarning.

Första varningen skickas vid 11,4V, andra varningen skickas vid 11,0V. Vid 10,8V stänger enheten av sig för att skydda batterikällan.

FÖRBEREDELSE INNAN SYSTEMSTART

Börja med att sätta ut önskat antal Förvarnings VMS på den vägsträcka som är aktuell.

Strömsätt skyltarna med 12VDC.

Därefter kan uppsättning av system utföras i säker miljö via en dator, surfplatta eller smartphone.



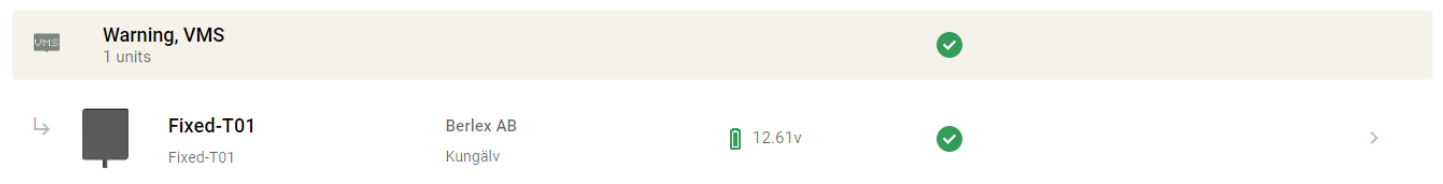
SETUP FÖRVARNING VMS

Hantera Förvarning VMS

Klicka på menyknappen längst upp till vänster i BerlexConnect. Klicka sedan på rubriken **Enheter & System**.



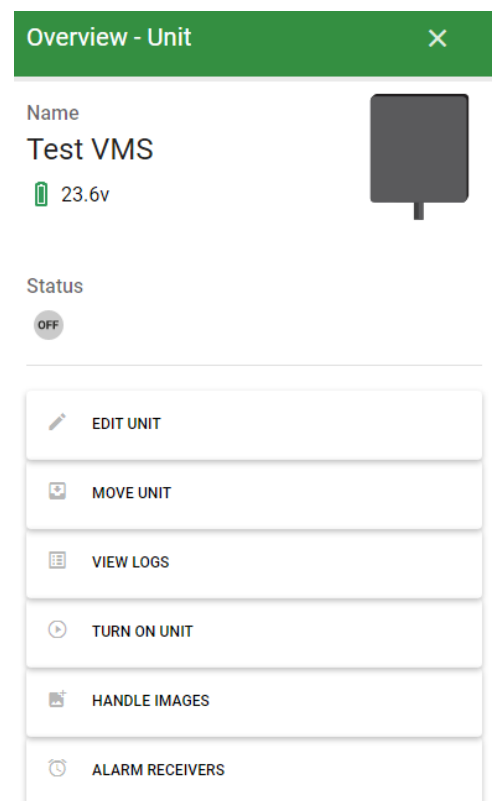
I menyn som öppnas klickar du sedan på den enhet som du vill hantera.



Översikt enhet

Här kan man:

- Ändra enhet, byta namn på skylten.
- Flytta skylten (inom sin organisation).
- Visa loggar för batterispänning och övriga varningar.
- Sätta på eller stänga av skylten.
- Hantera bilder, välja budskap.
- Larmmottagare
- Se status AV/PÅ
- Se batteristatus



Ändra namn

Vid behov kan man döpa om skylten till önskat namn.

(Vid leverans är skylten döpt till dess serienummer).

När du är klar tryck SPARA.

Overview - Unit ×

Name

Test VMS

SAVE

CANCEL

Flytta enhet

Här kan man flytta skylten mellan olika avdelningar i sin organisation.

Välj organisation på första drop down menyn, välj avdelning i den andra, tryck FLYTTA.

Move 1 units ×

All selected units

860548048124843 Berlex AB * ▼ ▼

MOVE



Visa logg

Här kan man kontrollera loggar för batterispänning, GPS, uppkoppling och eventuella felkoder.

Logs for
860548048124843

[2021-06-16 08:59:34] GPS information All

[2021-06-16 09:00:47] GPS information 3d - 3

[2021-06-16 09:03:40] GPRS signal is 77%

[2021-06-16 09:10:13] GPS information no_fix - 3

[2021-06-16 09:17:41] GPRS signal is 64%


[2021-06-16 09:17:56] The battery voltage is 23,59

Hantera bilder, välj budskap

För att välja budskap tryck på HANTERA BUDSKAP.

Overview - Unit

Name
Test VMS

 23.6v

Status
OFF

- EDIT UNIT
- MOVE UNIT
- VIEW LOGS
- TURN ON UNIT
- HANDLE IMAGES**
- ALARM RECEIVERS

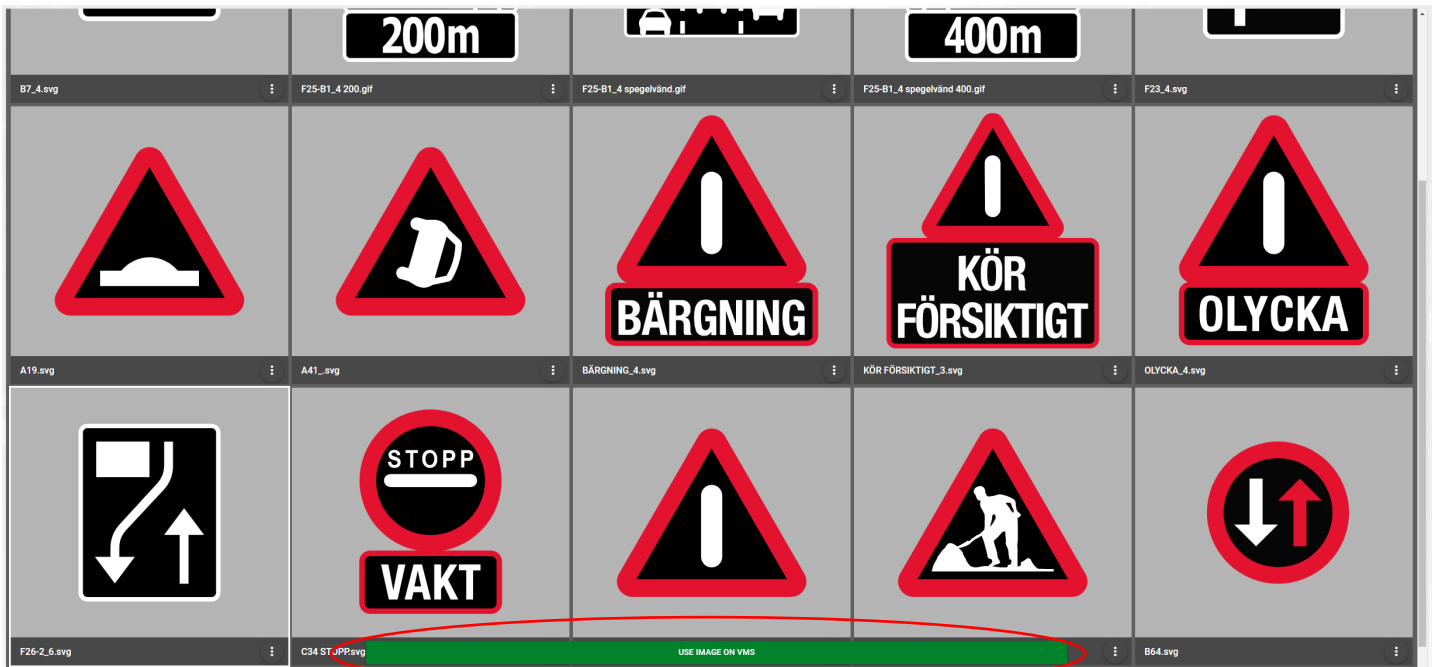


Budskapsmeny

I listan visas samtliga tillgängliga budskap. Både statiska vägmärken samt animationer.

Scrolla genom listan för att hitta det budskap som önskas.

Klicka på önskat budskap och tryck sedan på ANVÄND BILD på VMS.



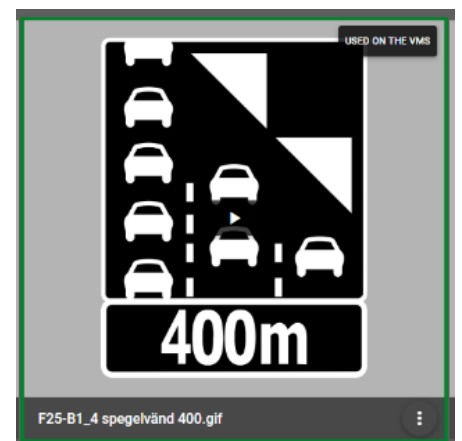
En säkerhetsfråga om att budskapet kommer att visas på VMS dyker upp. Tryck VÄLJ.

Are you sure?

If you select this it will display on the VMS



Det valda budskapet visas nu med en grön ram i budskapslistan.



Sätt på enhet

För att sätta på skylten tryck på SÄTT PÅ ENHET. (OBS Skylten måste vara strömsatt först).

En kontrollfråga dyker upp. Tryck OK.

Overview - Unit ×

Name
Test VMS
23.6v

Status
OFF

- EDIT UNIT
- MOVE UNIT
- VIEW LOGS
- TURN ON UNIT
- HANDLE IMAGES

Turn on unit

Are you sure you want to turn on this unit?

CANCEL

OK

Nu visas en grön bock på status, samt en symbol med valt VMS budskap.

Overview - Unit ×

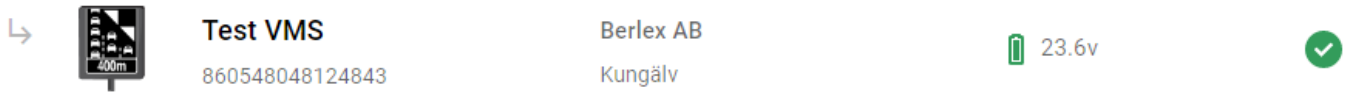
Name
Test VMS
23.6v

Status
✓

- EDIT UNIT
- MOVE UNIT
- VIEW LOGS
- TURN OFF UNIT
- HANDLE IMAGES



I listan över enheter visas nu även en grön statussymbol samt valt VMS budskap.



Larmmottagare

Här ställer man in vem som skall vara mottagare av larm från skylten.

Set alarm receivers for: Test VMS



Receive alarms by SMS

Add country code and remove the first zero, e.g. +46701112222. Separate with semicolon (;) to specify multiple.

Receive alarms by email

Separate with semicolon (;) to specify multiple.

SAVE

Stäng av enhet

För att stänga av skylten tryck på STÄNG AV ENHET.

Overview - Unit



Name

Test VMS

23.6v



Status



EDIT UNIT

MOVE UNIT

VIEW LOGS

TURN OFF UNIT

HANDLE IMAGES



UNDERHÅLL

Kontrollera årligen att skylten är hel och att luckan till displayen är funktionell och kan låsas. Kontrollera även att tätningen till luckan är ren och sluter tätt.

För att upprätthålla god visuell effekt på skylten så är rengöring av linserna till dioderna nödvändig. Vid rengöring använd varmt vatten (ca 40gr C) och en mjuk borste. Om det är nödvändigt, blanda i lite neutralt rengöringsmedel i det varma vattnet.



Rengöring med högtryckstvätt är EJ tillåtet!



Spruta ej heller vatten mot lucköppningar, ventilationsöppningar eller kabelgenomföringar, då det i värsta fall kan komma in vatten i skylten.

SÄKERHET



Denna skylt får endast användas för bruk enligt gällande instruktion.



Skylten får ej användas i explosiv miljö.



Vid brand: Strömsatt skylt får endast släckas med pulver eller CO2-släckare.



KOMPOSTERING

Skylden är tillverkad för en mycket lång tids användning, men det kommer en dag då de tas ur bruk. Alla delar av skylden skall då sorteras för återvinning eller återanvändning.



Materialdelar skall sorteras:

Batteri (internbatteri sitter i modem inne i skylden)

Aluminium (hela skyltlådan)

Plast (alla linser på skyltens lock)

Elektronikavfall (LED-lampor, kablar, kontakter, kretskort)

Används Berlex Stabil skyltbärare skall dessa sorteras som stål.

Eventuella belastningar hanteras som plast.

Används andra eller egna bärare av skylden så skall även de sorteras efter behov.

